

УТВЕРЖДЕНО
Постановление Президиума Совета
Федерации профсоюзов Беларуси
31.05.2007 № 80

(с учетом изменений и дополнений,
утвержденных постановлением
Президиума Совета Федерации
профсоюзов Беларуси 30.03.2011 № 49)

ПОРЯДОК

участия профсоюзов в расследовании
несчастных случаев на производстве

Общие положения

1. Порядок участия профсоюзов в расследовании несчастных случаев на производстве (далее – Порядок) устанавливает формы участия уполномоченных представителей профсоюза в расследовании несчастных случаев на производстве.

2. В соответствии с законодательством Республики Беларусь о труде, Законом Республики Беларусь "О профессиональных союзах", «Указом Президента Республики Беларусь от 6 мая 2010 г. № 240 «Об осуществлении общественного контроля профессиональными союзами», Уставом Федерации профсоюзов Беларуси, Правилами расследования и учета несчастных случаев на производстве и профессиональных заболеваний, утвержденными постановлением Совета Министров Республики Беларусь от 15 января 2004 г. № 30 (с изменениями) (далее - Правила), Положением о технической инспекции труда Федерации профсоюзов Беларуси и Положением об общественном инспекторе по охране труда, утвержденными постановлением Президиума Совета ФПБ от 25 августа 2010 г. № 180, уполномоченные представители профсоюзов имеют право принимать участие в расследовании несчастных случаев на производстве, осуществлять контроль за правильным и своевременным их расследованием и учетом, а также за выполнением мероприятий по устранению причин, приведших к несчастным случаям на производстве.

3. Уполномоченными представителями профсоюза для участия в расследовании несчастных случаев на производстве назначаются технические инспекторы труда, главные технические инспекторы труда (далее - технический инспектор труда), общественные инспекторы по охране труда.

Сообщение о несчастном случае

4. Наниматель, страхователь, получив сообщение о несчастном случае на производстве, информирует профсоюзный комитет в соответствии с пунктом 10 Правил. О несчастном случае со смертельным исходом наниматель, страхователь немедленно сообщает профсоюзному комитету в соответствии с пунктом 41 Правил.

5. О групповом несчастном случае, несчастном случае со смертельным исходом, несчастном случае, явно относящемся в соответствии со схемой определения тяжести производственных травм к категории несчастных случаев с тяжелым исходом, профсоюзные комитеты немедленно сообщают своим вышестоящим профсоюзным органам в порядке подчиненности по прилагаемой схеме (приложение 1) и форме сообщения о несчастном случае на производстве в соответствии с Правилами (приложение 2).

6. О несчастном случае, произошедшем в организациях, где отсутствует профсоюз или потерпевший не является членом профсоюза, наниматель, страхователь сообщает в областное (Минское городское) объединения профсоюзов.

7. О групповом несчастном случае (при наличии погибших), несчастном случае со смертельным исходом, а также о несчастном случае со смертельным исходом, обусловленном исключительно состоянием здоровья потерпевшего, по которому руководитель территориального структурного подразделения Департамента государственной инспекции труда принял решение о не проведении специального расследования, и оно будет проводиться в соответствии с пунктом 18 Правил (далее – несчастный случай со смертельным исходом), технические инспекторы труда республиканских (центрального) комитетов (советов) профсоюзов в течение двух дней сообщают в техническую инспекцию труда Совета Федерации профсоюзов Беларуси по прилагаемой форме (приложение 3).

8. О несчастном случае со смертельным исходом, произошедшем в организации, где отсутствует профсоюз или потерпевший не является членом профсоюза, областные (Минское городское) объединения профсоюзов в течение двух дней сообщают в техническую инспекцию труда Совета Федерации профсоюзов Беларуси по прилагаемой форме (приложение 3).

9. Областные (Минское городское) объединения профсоюзов ежемесячно до 5 числа месяца, следующего за отчетным, информируют о несчастных случаях со смертельным исходом, произошедших в течение месяца, техническую инспекцию труда Совета Федерации профсоюзов Беларуси по прилагаемой форме (приложение 3).

Расследование несчастных случаев со смертельным исходом

10. В расследовании несчастного случая со смертельным исходом, в том числе, если несчастный случай произошел в организации, где отсутствует профсоюз или потерпевший не является членом профсоюза, обязательно участвует технический инспектор труда.

11. В случае отсутствия технического инспектора труда в штате профсоюза или по уважительной причине (отпуск, болезнь и т.д.), в расследовании несчастного случая, по согласованию с технической инспекцией труда Совета Федерации профсоюзов Беларуси, участвует технический инспектор труда областного (Минского городского) объединения профсоюзов или обеспечивает участие в расследовании несчастного случая технического инспектора труда организационной структуры другого профсоюза на территории области (города Минска).

В случае отсутствия по уважительной причине (отпуск, болезнь и т.д.) технического инспектора труда областного (Минского городского) объединения профсоюзов, участие технического инспектора труда в расследовании несчастного случая обеспечивает техническая инспекция труда Совета Федерации профсоюзов Беларуси.

12. Участие технического инспектора труда в расследовании несчастного случая в организации, где отсутствует профсоюз или потерпевший не является членом профсоюза, осуществляется в соответствии с пунктом 11 Порядка.

13. Получив сообщение о несчастном случае, технический инспектор труда незамедлительно выезжает на место происшествия, осматривает его, опрашивает свидетелей и должностных лиц, изучает необходимые документы, вносит предложения, отстаивает права потерпевшего. Встречается с семьей погибшего или лицами, представляющими его интересы, разъясняет установленные действующим законодательством права, льготы и компенсации.

14. Свое участие в специальном расследовании технический инспектор труда подтверждает подписью в заключении о несчастном случае государственного инспектора труда (далее – заключение), составленного по результатам расследования.

15. При несогласии с заключением технический инспектор труда излагает особое мнение, которое прилагается к документам специального расследования.

Копию особого мнения технический инспектор труда направляет в техническую инспекцию труда Совета Федерации профсоюзов Беларуси.

16. Государственный инспектор труда (представитель органа государственного специализированного надзора и контроля) направляет в течение одного дня по окончании специального расследования в

профсоюзную организацию, где произошел несчастный случай, материалы специального расследования, а копию заключения по несчастному случаю со смертельным исходом – в областные (Минское городское) объединения профсоюзов (пункт 55 Правил).

17. Копии заключения, акта формы НП, составленных по результатам расследования несчастных случаев со смертельным исходом, направляются областными (Минским городским) объединениями профсоюзов в течение двух дней после получения документов в техническую инспекцию труда Совета Федерации профсоюзов Беларуси.

18. Контроль за правильным и своевременным расследованием, оформлением несчастных случаев со смертельным исходом, соблюдением настоящего Порядка осуществляет техническая инспекция труда Совета ФПБ, в пределах соответствующих территорий – технические инспекторы труда областных (Минского городского) объединений профсоюзов, в соответствующих отраслях – технические инспекторы труда республиканских (центрального) комитетов (советов) профсоюзов.

Расследование несчастных случаев с тяжелым исходом

19. В расследовании несчастных случаев с тяжелым исходом принимает участие уполномоченный представитель профсоюза.

20. В ходе расследования несчастного случая с тяжелым исходом уполномоченный представитель профсоюза участвует в осмотре места происшествия, опросе потерпевшего, свидетелей и должностных лиц, изучает необходимые документы, вносит предложения, излагает свое мнение об обстоятельствах, причинах несчастного случая, лицах, допустивших нарушения законодательства о труде, правил и инструкций по охране труда, мерах по предупреждению травматизма. Отстаивает права потерпевшего, разъясняет ему и лицам, представляющие его интересы, установленные действующим законодательством права и льготы.

21. Контроль за правильным и своевременным расследованием, оформлением несчастных случаев с тяжелым исходом осуществляют технические инспекторы труда республиканских (центрального) комитетов (советов) профсоюзов и организационных структур профсоюза. При отсутствии у нанимателя профсоюзной организации контроль осуществляют технические инспекции труда областных (Минского городского) объединений профсоюзов в пределах соответствующих территорий.

Расследование несчастных случаев без тяжелых последствий

22. В расследовании несчастных случаев на производстве без тяжелых последствий принимает участие общественный инспектор по охране труда.

23. Общественный инспектор по охране труда в ходе расследования несчастного случая производит осмотр места происшествия, опрос потерпевшего и свидетелей, изучает необходимые документы, вносит предложения, излагает свое мнение об обстоятельствах, причинах несчастного случая, лицах, допустивших нарушения законодательства о труде, правил и инструкций по охране труда, мерах по предупреждению травматизма и другие, отстаивает права потерпевшего.

24. Контроль за правильным и своевременным расследованием, оформлением несчастных случаев без тяжелых последствий, а также выполнением мероприятий по устранению их причин осуществляют профсоюзные комитеты и технические инспекторы труда профсоюзов.

Заключительные положения

25. При участии в расследовании несчастного случая технический инспектор труда обязательно проводит проверку по соблюдению законодательства об охране труда в организации (структурном подразделении), где произошел несчастный случай, и в течение трех месяцев после окончания расследования организует проверку выполнения мероприятий по устранению причин несчастного случая.

26. Уполномоченные представители профсоюза обязаны, защищая права потерпевших от несчастных случаев на производстве, руководствоваться принципом презумпции невиновности потерпевшего.

27. При расследовании несчастного случая в действиях потерпевшего может быть установлена грубая неосторожность, содействовавшая возникновению или увеличению вреда, причиненного его здоровью.

28. Если при расследовании несчастного случая в действиях потерпевшего установлена грубая неосторожность, о чем указывается в заключении (по результатам специального расследования несчастного случая) или акте о несчастном случае на производстве (по результатам расследования несчастного случая без тяжелых последствий), то составляется протокол об определении степени вины потерпевшего от несчастного случая на производстве по форме, утвержденной постановлением Министерства труда и социальной защиты Республики Беларусь и Министерства здравоохранения Республики Беларусь от 2 апреля 2007 г. № 51/28 «О внесении изменений и дополнений в постановление Министерства труда и социальной защиты Республики

Беларусь и Министерства здравоохранения Республики Беларусь от 27 января 2004 г. № 5/3» (приложение 4), (далее – протокол).

На основании протокола, подписанного уполномоченным должностным лицом организации, нанимателя, страхователя, а также уполномоченным представителем профсоюза, участвовавшим в расследовании, в акте о несчастном случае на производстве указывается степень вины потерпевшего от несчастного случая на производстве в процентах.

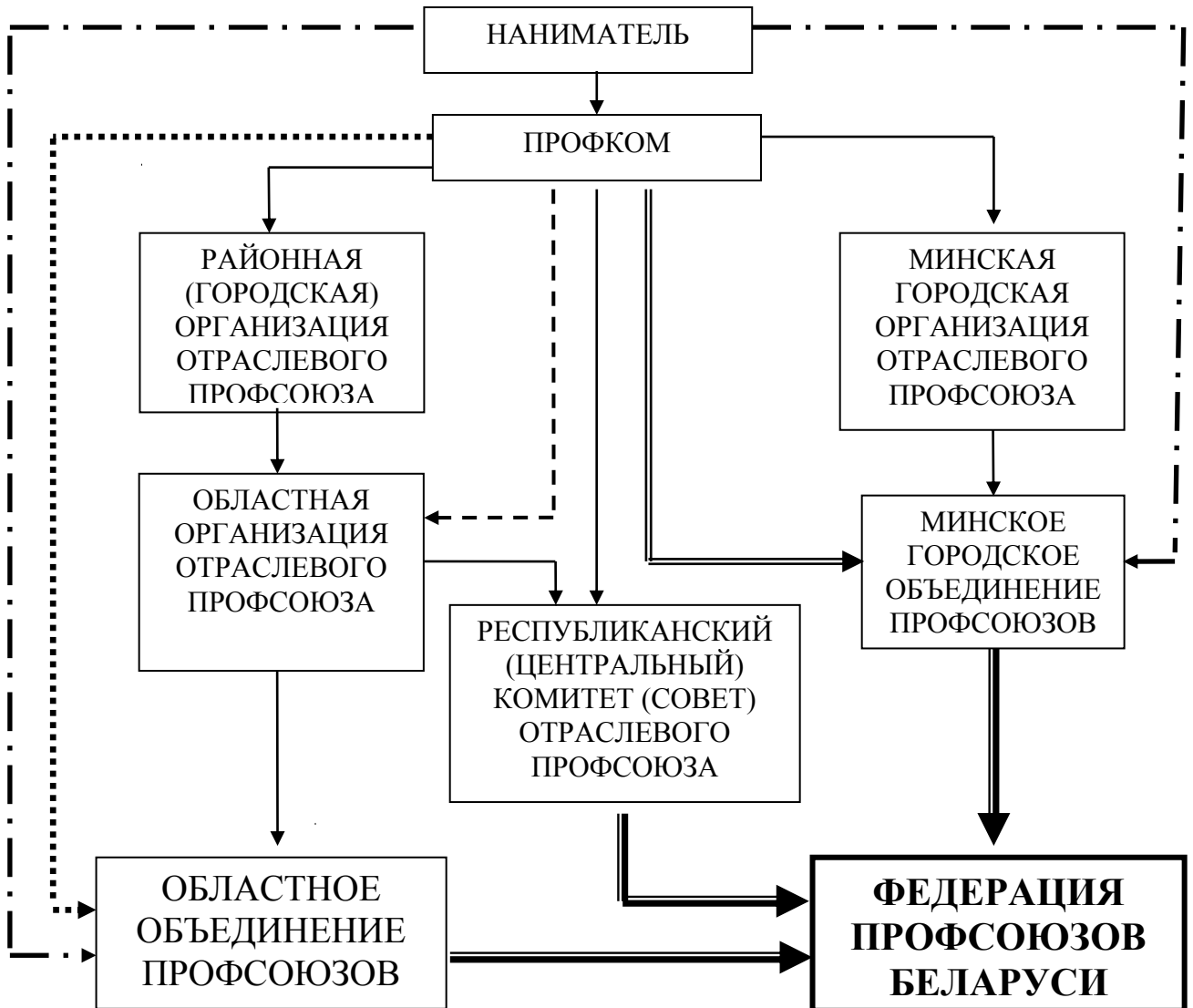
29. Уполномоченный представитель профсоюза, участвующий в расследовании, обязан выяснить, является ли неосторожность потерпевшего грубой небрежностью или простой неосмотрительностью, не влияющей на размер возмещения вреда с учетом фактических обстоятельств. При этом для оценки действий потерпевшего следует учитывать конкретную обстановку, при которой произошел несчастный случай, личность потерпевшего, его физическое и психическое состояние в момент несчастного случая, возраст, образование, профессию, квалификацию, допускал ли он ранее аналогичные нарушения и т.п.

30. Уполномоченные представители профсоюза проверяют на местах выполнение мероприятий по устранению причин несчастного случая, своевременность и правильность назначения, выплаты потерпевшему и членам семьи погибшего сумм единовременных компенсаций, предусмотренных законодательством, генеральным, тарифным, местным соглашениями и коллективным договором.

31. В случае выявления нарушений требований Правил, а также при несогласии с результатами расследования несчастного случая на производстве профсоюзы обращаются в организацию, к нанимателю, страхователю, в органы государственного управления, государственного специализированного надзора и контроля, суд.

Приложение 1
к Порядку участия профсоюзов
в расследовании несчастных
случаев на производстве

Схема сообщения о несчастных случаях,
подлежащих специальному расследованию



Примечания:

1. **————>** Относится ко всем первичным профсоюзным организациям города Минска, подчиненным напрямую республиканским (центральным) комитетам (советам) отраслевых профсоюзов.
2. **.....>** Относится ко всем первичным профсоюзным организациям, подчиненным напрямую республиканским (центральным) комитетам (советам) отраслевых профсоюзов.
3. **----->** Относится ко всем первичным профсоюзным организациям области, отраслевые профсоюзы которых не имеют районных (городских) организаций, но имеют областные организации.
4. **-.-.->** Относится к организациям, где отсутствует профсоюз или потерпевший не является членом профсоюза
5. **====>** Сообщают в ФПБ о групповых (при наличии погибших) и несчастных случаях на производстве со смертельным исходом.

Приложение 2
к Порядку участия профсоюзов
в расследовании несчастных
случаев на производстве

Форма сообщения о несчастном
случае на производстве

1. Дата, время, место происшествия несчастного случая, выполняемая работа и краткое описание обстоятельств, при которых произошел несчастный случай, и предполагаемые причины.
2. Наименование организации (органа, зарегистрировавшего нанимателя).
3. Число потерпевших, в том числе погибших.
4. Фамилия, имя, отчество, возраст, профессия (должность) потерпевшего (потерпевших).
5. Дата, время отправления (передачи) сообщения, фамилия, должность лица подписавшего и передавшего сообщение.

Приложение 3
к Порядку участия профсоюзов
в расследовании несчастных
случаев на производстве

Форма сообщения о несчастном случае
на производстве со смертельным исходом

1. Дата, время, происшествия несчастного случая.
Выполняемая работа потерпевшим (потерпевшими) и краткое описание обстоятельств, при котором произошел несчастный случай.
2. Наименование организации и профсоюза.
3. Фамилия, имя, отчество, возраст, профессия (должность) погибшего (погибших). Указать принадлежность к профсоюзу.
4. Ф.И.О. технического инспектора труда, принимающего участие в расследовании несчастного случая.

Подпись

Приложение 4
к Порядку участия профсоюзов
в расследовании несчастных
случаев на производстве

(наименование организации, нанимателя,

страхователя)

ПРОТОКОЛ
об определении степени вины потерпевшего от несчастного случая
на производстве, профессионального заболевания

№ _____

(дата)

(место составления протокола)

Нами, уполномоченным должностным лицом организации, нанимателя, страхователя,

(должность, фамилия, имя, отчество)

уполномоченным представителем профсоюза (иного представительного органа работников)

(фамилия, имя, отчество)

рассмотрены обстоятельства и причины несчастного случая, профессионального заболевания
(ненужное зачеркнуть), происшедших _____

(дата)

с _____

(фамилия, имя, отчество, профессия (должность), место работы потерпевшего)

Установлено, что действия _____

(указываются действия потерпевшего, которые

содействовали возникновению или увеличению вреда, причиненного его здоровью,

с учетом пунктов 11, 13 акта формы Н-1; 10,12 акта формы Н-1ПС;

17, 18 акта формы ПЗ-1; 4, 5 заключения государственного инспектора

труда (представителя органа государственного специализированного надзора), если

проводилось специальное расследование данного несчастного случая)

признаны грубой неосторожностью _____

(фамилия, инициалы потерпевшего)

При оценке действий потерпевшего учтены _____

(обстоятельства, которые были

учтены при признании грубой неосторожности потерпевшего)

Определена степень вины потерпевшего _____ процентов.

Уполномоченное должностное
лицо организации, нанимателя,
страхователя

(должность)

(подпись)

(инициалы, фамилия)

Уполномоченный представитель
профсоюза (иного представительного
органа работников) _____

(подпись)

(инициалы, фамилия)

Примечания:

1. Заполнение пунктов протокола осуществляется путем ответов на поставленные вопросы с учетом подстрочных пояснений.

2. При оценке действий потерпевшего следует учитывать конкретную обстановку, при которой произошел несчастный случай, а также личность самого потерпевшего (его физическое и психическое состояние в момент несчастного случая, возраст, образование, профессию, квалификацию и т.п.).